

hogy a menetfúró megakadásakor elnyíródjanak, nehogy fúrótorés következzen be.

A menetfúrás úgy történik, hogy a fúrándó lyuk központjával szembeállított perselybe belehelyezük a menetfúrót, majd beállítjuk a fúrándó lyukba. Megindítjuk a gépet és csak addig gyakorolunk nyomást, amíg a fúró nem kezd vágni. Amikor észrevettük, hogy a menetfúró sajátmagát vezeti, a nyomást megszüntetjük. A mozgó persely most már csak a fúró forgatását végzi és követi a menetfúrót. Amikor a menetfúró keresztülhalad a lyukon, magától kiesik.

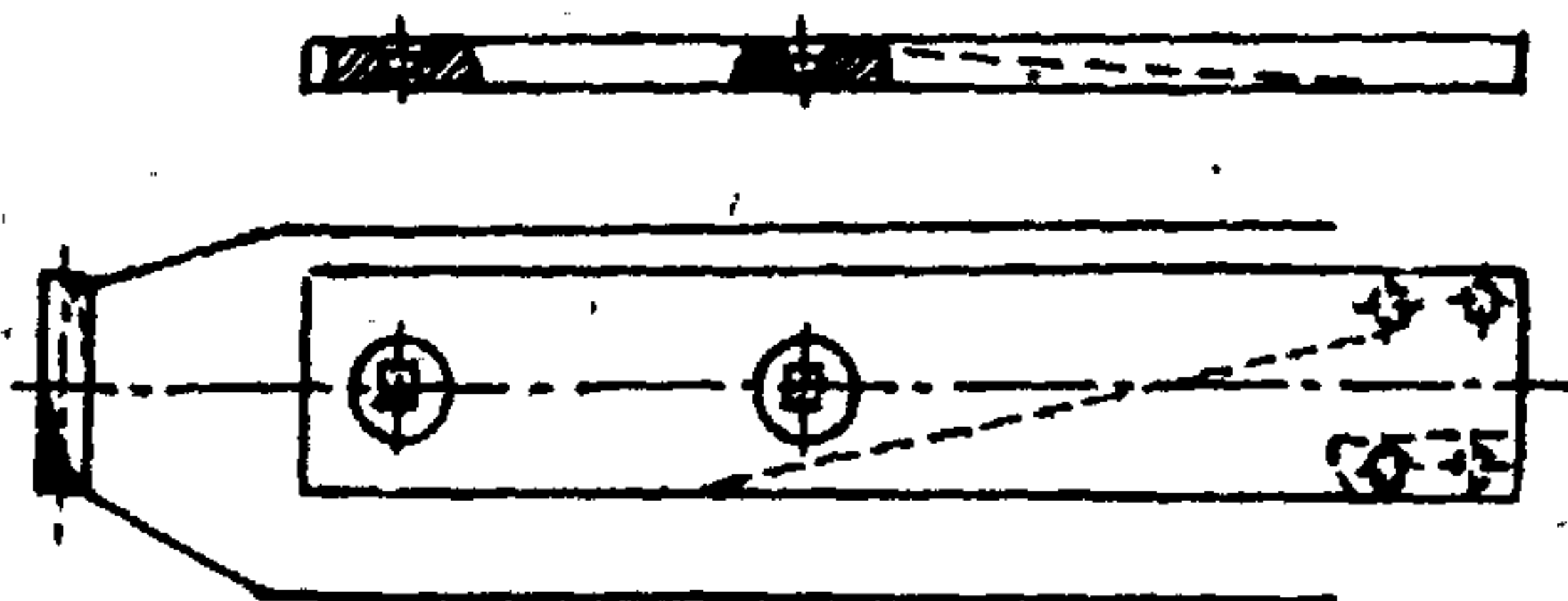
A gépi menetfúráshoz különleges emelkedéssel köszörült menetfúrók szükségesek, ugyancsak tekintetbe kell venni, hogy a menet belső átmérőjének nem szabad a fúró belső átmérőjére felfeküdni, tehát a lyukakat a tűréshatár maximumára kell felfúrni.

(Stanki i Instrument 1949/9.)

139. Hogyan növeljük az ekefej vezetőléc élettartamát

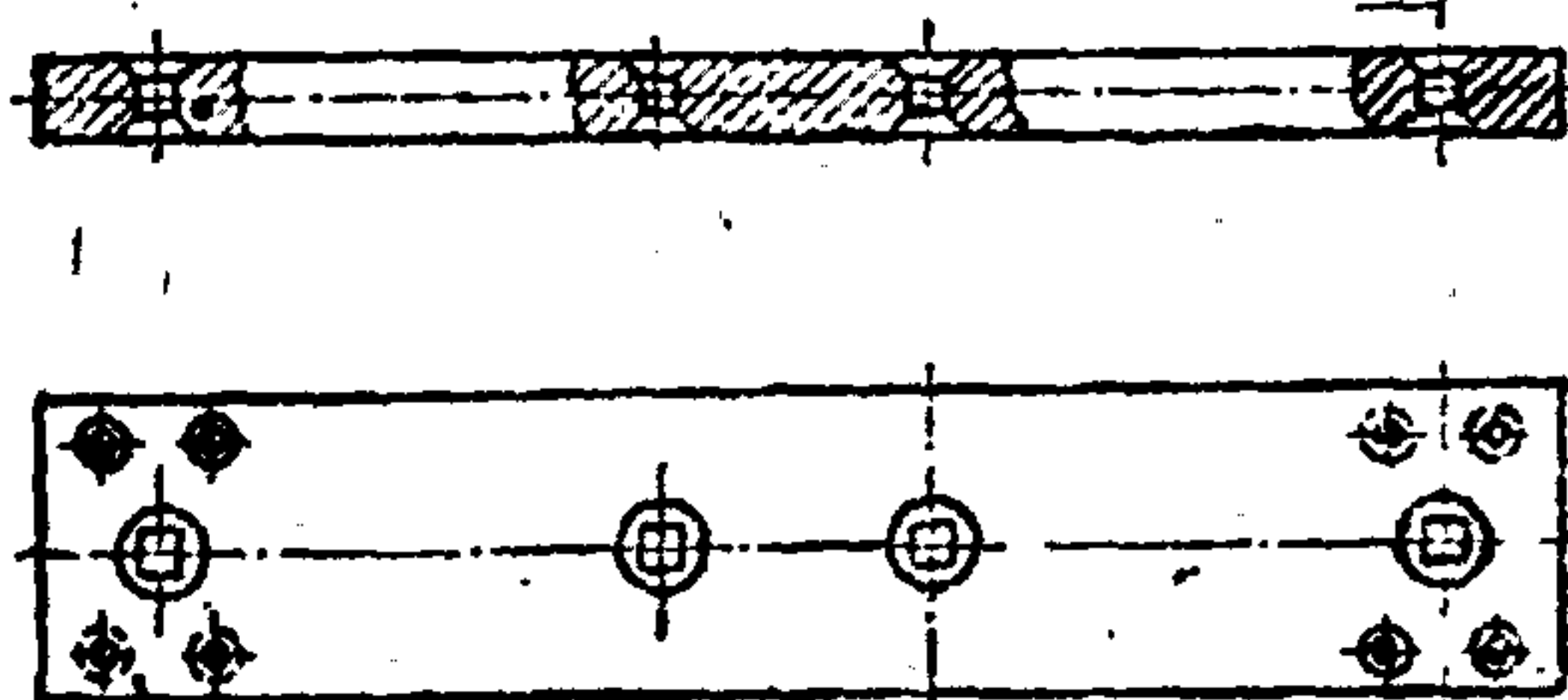
Az ekefej vezetőlécet irányítják az eke mozgását és a szántás minőségének javítására szolgálnak. Ezért fontos, hogy figyelemmel kísérjük a lécek állapotát és beállítását.

A lécek meglehetősen gyorsan kopnak. A használhatóságuk határa, amikor a léccel alsó sarka annyira megkopik, hogy a hátsó lappal élt képez



Az ennyire elkopott ekefej vezetőléc már nem vezet eléggé. A kopás, különösen kiszáradt és homokos talajok átszántásánál, jelentős. Az omszki terület szosznovszki állami gazdaságában sikerült az ekefej vezetőléceket újra felhasználni.

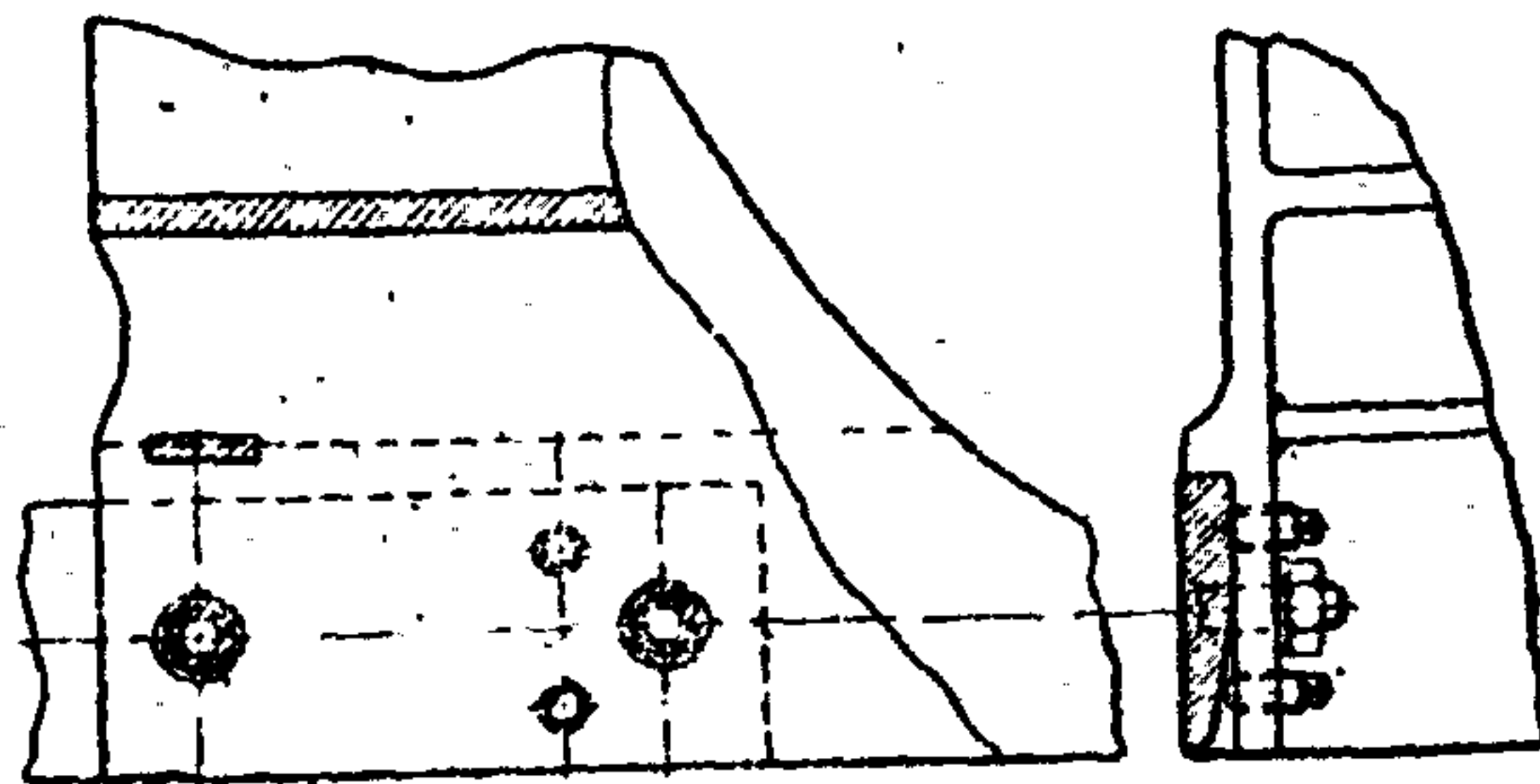
Kiindulva abból, hogy a léccel kizárólag az a széle kopik, amely a barázda falához fordul, úgy alakították át a léceket (1), hogy azok megfordít-



hatók legyenek. Erre elegendő volt, hogy a felerősítő csavarok részére szolgáló furatokat a belső oldalon is kisüllyesszék. Abban az esetben, amikor a lécre még támasztósarukat is szerelnek, úgy ezek részére a megfelelő furatokat is el kell készíteni. (2).

Célszerű volna, ha már az ekefej vezetőléc gyártásánál gondólnának erre az eshetőségre és a szükséges furatokat kétoldali süllyesztéssel, illetőleg a támasztósaruk felerősítésére szükséges tartalékfuratokkal látnák el.

Az ekefej vezetőlécet nemcsak két helyzetben, hanem négy munkahelyzetben is lehet alkalmazni.



A 2-es ábrán látható a négy helyzetben alkalmazható ekefej vezetőléc furatainak elhelyezése. Hogy a kopás által előálló egyenetlenség ellenére a vezetőlécnek biztos felfekvést adhassunk, érdemes az ekefejszög megfelelő felületein kettő, vagy négy állító ütközőcsavart elhelyezni, mint ezt a hármas számú ábrán láthatjuk. Masino Traktornaja Stancia 1949/8.

140. Új szempontok az esztergakések hűtésénél

A gyorsvágás elterjedésének egyik legnagyobb akadálya, hogy állítólag a kemény fémlapkák éle gyorsan tönkremegy. Tudományosan megállapították, hogy a tönkretételben a vágóolajokba került nedvességnek is szerepe van. Ugyanis a klórozott és kénezett vágóolajokba került víz megtámadja a kobaltot. Amikor ezeket a keménylappák késeit részben vizes, részben víznélküli fúróolajban kezelték, változás nem volt. A változás csak a kénezett vagy a kénes klórozott, nagyobb hűtőképességű olajoknál áll elő. A gyorsvágással dolgozó szaktársaink figyelmét különösen felhívjuk erre a tapasztalatra.

A Szabadalmi Közlöny

havonta, minden hónap 15-én jelenik meg. Közli a közzétételre kerülő szabadalmi bejelentéseknek és a megadott szabadalmak lényeges adatait.

A találmányok a Szabadalmi Közlönyben az eddiginél tökéletesebb új osztályozási rendszer alapján vannak, tárgyak szerint csoportosítva. A Szabadalmi Közlönyből az abban közölt új osztálymutató alapján mindenki könnyen kikeresheti az őt érdeklő találmányokat.

A Szabadalmi Közlöny figyelemmel kísérése fontos minden vállalat számára, amely védelmezni akarja üzemi eljárásait, kivitelét és behozatalt érdekeit.

Előfizethető:

Állami Lapkiadó N. V.
Sztálin-út 25.